

总书记和人民心贴心

“总书记的激励让我们创新的劲头更足了！”

新华社记者 毛振华

2019年1月17日,习近平总书记... 考察期间,来到天津滨海一中关村科技园...

我今年52岁了,3年多前当面... 总书记汇报我们创新成果的场景,我这一辈子都忘不了。

那天,我为总书记做了现场... 演示。切割导线、牵引入槽、锁紧线夹,机器人作业过程很顺畅。

我们研发的机器人能代替人... 开展高空带电作业,保障一线工人的生命安全,总书记对此表示肯定。

交流中,总书记问我是什么... 学历。我回答说:“我是中专学历,在岗位上终身学习,一样能取得成绩。”

总书记听完赞许地说:“你... 作出了贡献,也作出了创新示范。”

得到总书记的肯定,我心... 情更激动。我深深感到,创新让我实现了自己的价值,也找到了人生奋斗的方向。

“高质量发展要靠创新,我... 们国家再往前走也要靠自主创新。”总书记对在场的工人说,让每一个有创新梦想的人都能专注创新,让每一份创新活力都能充分迸发。

总书记的激励让我们创新... 的劲头更足了。

尽管我们实现了机器人代... 替人开展高空带电作业,可抢修工人还需要到高空去辅助作业,很辛苦也有危险。奔着更智慧、更轻便的目标,我们返回实验室,继续攀登配网带电作业机器人高峰。

每当遇到困难和压力,我... 总会想起总书记的要求和鼓励。经过反复试验修改,我们终于推出第四代机器人,全自动操作,体积更小、效率更高,大大减少了抢修工人的高空作业量。我们的机器人还走出实验室实现产业化,在20个省份得到推广。

我们将前沿科技与一线工... 人的智慧相结合,让机器人拥有更好的“视觉”与“触觉”,开发出国内首个乘用车领域多工位自动充电机器人,实现感知、对位、充电一气呵成。

这几年,我带出了一帮年... 轻的徒弟,他们个个顶个是技术能手,扎根一线不急不躁,能够肩负起企业未来顶梁柱的担子。工作之余,我带领的共产党员服务队不断壮大,发展成为水电气热服务联盟,走街串户给老百姓解决用能维修难题,“黎明出发 点亮万家”的口号叫得更响了。

老歌唱得好,咱们工人有... 力量!总书记,请您放心!我会继续扎根一线创新,为国家发展贡献更多咱工人的智慧和力量。

(新华社天津5月18日电)



5月17日,马群在锡林郭勒盟西乌珠穆沁旗的草原上疾驰。

初夏时节,内蒙古锡林郭勒盟西乌珠穆沁旗的草原开始返青。当地牧民赶着马匹,来到草原上驯马,景象壮观。

新华社记者 彭源 摄

长春市农安县37个招商引资项目集中签约

本报记者 柳青

5月17日,2022年农安县招商引资项目集中签约仪式举行。因疫情防控要求,此次邀请16户企业代表参加签约仪式,37个项目在现场完成集中签约。

此次签约落地的招商项目,是农安县秉承“常态防疫再提级、项目建设再提速、经济发展再提质”三同步发展思路的重要成果。

农安历史悠久、区位优势佳,2000多年的建城史,属于长春市半小时经济圈范畴,位于东北亚经济圈和国家长吉图战略的重要节点,是连接“一带一路”的重要经济通道。

农安能源富、发展优,位于世界三大黄金玉米带核心区,辖区面积5400平方公里,有耕地623万亩,常年粮食产量保持在80亿斤的阶段性水平,占吉林省粮食总产量的1/10,连续多年被评为全国粮食生产标兵县。商品肉总产量达到40万吨以上,是全国首个县级优质肉食品生产基地、“国家生态建设示范区”“国家低碳经济示范县”和“中国新能源产业百强县”。

在新一届县委、县政府领导下,农安县全面贯彻党中央和省、市的决策部署,以“一主六双”“六城联动”为统领,深入实施县域发展“五五战略”,“1134”基础工作布局全面展开。全县“稳一产、强二产、优三产”发展思路清晰。一产方面,农安县发挥传统农牧产业大县和吉林省率先实现农业现代化的扩权强县试点县优势,在粮食安全、畜牧增收上下大气力、做足文章;二产方面,整合县域内工业开发区板块,倾力打造



长春农安经济开发区航拍图

长春农安经济开发区,下辖核心区产业园区、新型建材与家居园区、农产品加工园区和汽开合作园区,总规划面积57.3平方公里,功能完备、设施齐全,水、电、气、热、路、通讯等实现入园达企,形成了现代智能装备制造、绿色农畜产品精深加工、新型建材环保家居三大主导产业,以及轻工业、生物医药、新能源、文旅大健康等优势产业,现入驻企业897户,拥有旺旺、富士康、华能热电、北车集团、奥莱德光电、路通轨道客车、华正牧业、长春众品等一批世界500强、国内500强、行业强企和知名民营企业;三产方面,坚持以提高人民群众幸福指数为目标,克服疫情影响,加强行业主管部门介入,通过护航保供、发放消费券、鼓励线上销售等方式刺激消费。

抓招商就是抓发展,谋项目就是谋未来。2022年,农安县招商引资工作“未因疫情停歇”,积极复工复产、复商复市。开设农安县招商地图小程序,实现云洽谈、云共享、云招商。此次,集中签约的37个项目涵盖汽车、能源、农畜、轻工业、智能制造及家居建材等多个领域,签约对象包括世界500强企业、民营500强企业、行业龙头企业及多家域内外优秀企业。

围绕“国际汽车城”板块,农安县与一汽解放汽车深度合作,将农安县原有的一汽解放试车场进行升级改造,建设全能力的测试支撑体系,提升实验能力及核心竞争力;引进吉林省鼎宏科技有限公司汽车零部件制造项目,筑牢汽车配件产业;先后与长春旭阳集团、长春汽车零部件制造业商会共同谋划,达成共识,助力农安县汽车产业加速发展。

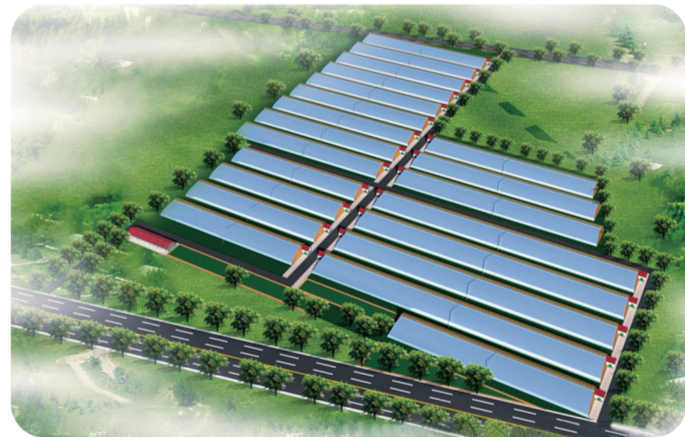
围绕“现代农业城”板块,主动承接吉林省“秸秆变肉”暨千万头肉牛项目,推进县域“11511”肉牛发展战略深入实施,引进北京赛升药业优质肉牛繁育项目,为农安县优质肉牛种源提供技术保障。

农安县还依托开发区的优良营商环境,先后打造了吉粤产业园、家居产业园、厨房酒店用品产业园等特色园区项目,其中,酒店厨房用品产业园四

期项目,为农安县厨房酒店用品行业集聚打下了坚实基础;吉粤装备产业园得到了志成农牧科技、旭昱机械零部件、晨晖农业装备、鑫鑫农业装备、中大拖拉机制造的鼎力支持,为农安县装备制造产业增添了“新马达”;国际家居产业园的建设,吸引了印桐棕纤维制品、超力内饰件、睿德家居、万强包装等大批项目入驻园区,这些家居建材企业已经实现了聚集效应,真正实现了“强产业、聚黄龙”。

农安坚持擦亮“投资潜力百强县和中国(区域)最具投资价值县”品牌,扛起省软环境建设标兵单位责任担当,锚定“五五战略”发展目标,秉持“亲商安商、重商爱商”优良传统,深化“帮商扶商、育商助商”暖心举措,当好“勤务员”,做好“店小二”,持续健全法治环境、不断提升人文环境、努力优化服务环境,坚决稳定安全环境,让企业投资放心、经营安心、发展顺心。

年初以来,农安县累计开工44个项目,亿元以上项目34个,总投资115亿元,内容涵盖了装备制造、农产品加工、生态环保等多个重点领域。



农安县优质肉牛繁育项目效果图

吉林省烟草专卖局公告

2022年第1号

为进一步加强电子烟监管,规范电子烟零售市场秩序,合理配置电子烟零售市场资源,吉林省烟草专卖局依法制定了《吉林省电子烟零售点布局规划》,现予公告,自2022年5月20日起施行。

吉林省烟草专卖局 2022年5月19日

吉林省电子烟零售点布局规划

第一条 为规范电子烟零售市场秩序,合理配置电子烟零售市场资源,根据《中华人民共和国行政许可法》《中华人民共和国未成年人保护法》《中华人民共和国烟草专卖法》及其实施条例、《烟草专卖许可证管理办法》及《烟草专卖许可证管理办法实施细则》《电子烟管理办法》等法律法规、规章和规范性文件,制定本规划。
第二条 本规划适用于吉林省行政区域内电子烟零售点的布局管理。
第三条 本规划所称电子烟零售点是指依法取得电子烟零售许可的公民、法人或其他组织从事电子烟(包括烟弹、烟具、烟弹与烟具组合销售的产品)零售业务的经营场所。
第四条 电子烟零售实行“一店一证”,连锁企业申请电子烟零售许可时,应当由各个分店分别向所在地烟草专卖局提出申请。
第五条 根据市场需求、市场容量和电子烟企业成本、零售点合理利润等因素,对电子烟零售点实行数量管理,根据人口数量、经济发展水平、消费行为习惯等因素,确定全省电子烟零售点数量的上限为1023个(含1023个,具体分布数量见附表)。电子烟零售点数量根据各市、县市场需求和市场状态变化等情况在上限范围内做动态调整。
第六条 母婴用品店、文具店、玩具店、游乐场等容易诱导未成年人关注、购买、吸食电子烟的经营场所不予设置电子烟零售点。
第七条 主营业务为通信器材、电子产品、汽车维修、美容美甲、保健按摩、药妆医美等专业化较强的,与电子烟零售业务没有直接或间接互补营销关系的业态类型不予设置电子烟零售点。
第八条 因向未成年人销售电子烟或通过信息网络销售电子烟被行政处罚未满三年的,不得从事电子烟零售业务。
第九条 因销售非法生产的电子烟或不按要求在全国统一电子烟交易管理平台交易被行政处罚未满三年的,不得从事电子烟零售业务。
第十条 排他性经营上市销售的电子烟产品的,不予设置电子烟零售点。
第十一条 报送信息存在虚报材料等不诚信行为未满一年的,不得从事电子烟零售业务。
第十二条 存在法律法规和规章、国家烟草专卖局规定的不予核发烟草专卖零售许可证的情形,不得从事电子烟零售业务。

(一)申请人为无民事行为能力人或者限制行为能力人的;
(二)取消从事烟草专卖零售资格不满三年的;
(三)因申请人隐瞒有关情况或者提供虚假材料,烟草专卖局作出不予受理或者不予许可决定后,申请人一年内再次提出申请的;
(四)因申请人以欺骗、贿赂等不正当手段取得的烟草专卖许可证被撤销后,申请人三年内再次提出申请的;
(五)未领取烟草专卖零售许可证经营电子烟业务,并且在一年内被执法机关处罚两次以上,在三年内申请的;
(六)不符合国家有关规定的对外投资企业;
(七)未领取烟草专卖零售许可证经营电子烟业务被追究刑事责任,在三年内申请的;
(八)申请人没有固定经营场所的;
(九)申请人的经营场所与住所不相独立的;
(十)隐瞒有关情况或者提供虚假材料的;
(十一)经营场所基于安全因素不适宜经营电子烟的;
(十二)位于普通中小学、特殊教育学校、中等职业学校、专门学校、幼儿园周围的;
(十三)利用自动售货机或者其他自动售货形式,销售或者变相销售电子烟的;
(十四)通过信息网络销售电子烟的;
(十五)位于党政机关、医院内部的;
(十六)经营场所已经办理了仍在有效期内的烟草专卖零售许可证的;
(十七)其他不予许可的情形。
第十二条 经营场所位于普通中小学、特殊教育学校、中等职业学校、专门学校、幼儿园园址或距进出通道口50米范围内的,不得从事电子烟零售业务。
通道口的间距测量,采取以经营场所任何进出通道口中点,距离普通中小学、特殊教育学校、中等职业学校、专门学校、幼儿园最近的通道口中点直线距离在50米以内(含50米)的方式测量。各市、县政府对学校周围及未成年人保护有更严格规定的,按照相关规定执行。
第十三条 本规划由吉林省烟草专卖局负责解释。
第十四条 本规划自2022年5月20日起施行。

附件:

吉林省各市、县设立电子烟零售点数量明细

Table with 4 columns: 市、县, 设立电子烟零售点数量(个), 市、县, 设立电子烟零售点数量(个). Lists cities and their respective number of permitted e-cigarette retail points.