

学思想 强党性 重实践 建新功

省政协召开党组(扩大)会议

本报11月13日讯(记者李坤)今天,省政协召开党组(扩大)会议,传达学习习近平总书记近期重要讲话重要指示精神...

会议指出,要认真学习习近平总书记在中央政治局第九次集体学习时的重要讲话精神,把铸牢中华民族共同体意识融入政协履职活动...

兴边富民、稳边固边、发展特色产业等建言献策,凝聚共识,促进各民族交往交流交融。要深刻领会新时代金融发展“八个坚持”的经验成果...

会议强调,要深入贯彻习近平生态文明思想,切实扛起生态文明建设专题协商和民主监督的政治责任,组织引导全省各级政协组织和广大政协委员,利用“政协吉云”平台...

育成果,坚持不懈从严治党,驰而不息改进作风,持之以恒正风肃纪,全面提高政协党的建设质量,推动政协工作高质量发展。

受省政协党组书记、主席朱国贤委托,省政协党组副书记、副主席吴靖平主持会议。李龙熙、李悦、张志军、曹宇光、李维斗、蔡国伟、秦海涛、刘伟出席会议。

带着问题学 盯着问题改

镇赉县推动主题教育走深走实

本报讯(记者尹雪)第二批主题教育启动以来,镇赉县紧盯县、乡、村三级领导干部这个“关键少数”和基层党员干部、普通党员这个“绝大多数”...

聚焦问题抓理论学习,突出学深悟透。围绕乡村振兴、招商引资、民生保障以及加快推进高质量发展等工作中问题短板,抓好“关键少数”研学、交流讨论研学、专家辅导讲学、原原本本精学等,在学原文、读原著、悟原理中找答案、找方法。

聚焦问题抓调查研究,突出破解难题。县级层面,狠抓“交流研讨”这个环节,突出用习近平新时代中国特色社会主义思想指导工作、破解难题,强化学用结合,不断提高分析问题、解决问题的能力水平。

聚焦问题抓检视整改,突出深查细改。认真执行任务清单、责任清单、问题清单、整改清单“四单机制”,县级领导主动认领解决一批群众“急难愁盼”的难题。

聚焦问题抓推动发展,突出务实为民。对标对表习近平总书记对党员干部提出的“八项本领”“七种能力”要求,召开全县乡科级单位“一把手”集体谈心谈话会...

稻田里收获金色梦想

本报记者 张琪

情系桑梓 奋斗在吉

从普通农户到成立专业合作社,从使用农药化肥催产到实现绿色有机种植,在希望的田野上挥洒青春的汗水,这是琿春市春艳种植专业合作社刘春艳的选择...

立冬时节,寒意渐浓。在春艳种植专业合作社的水稻加工车间里,刘春艳正查看水稻加工情况,经过全自动加工,再经封袋包装,农场所产水稻销往全国各地。

回忆当年回乡投身现代农业的选择,刘春艳说,那时候对于多数农村青年来讲,走出山沟外出打拼是愿望也是出路。高中毕业后,她和许多农村青年一样,选择了外出打工。

2002年是刘春艳水稻种植事业的起步之年。那时候,水稻大多是人工种植,地里的活儿都是自己干,很辛苦,而收入却仅能维持一家五口的日常开销。刘春艳意识到,只有机械化种田、科学化管理才能实现丰产增收。

2009年,刘春艳和父亲坐在一起,畅谈了她对今后发展现代农业的一些想法,父亲听后非常支持,也是那一年,刘春艳承包土地扩大到350公顷,并向身边的乡亲和朋友借了100多万元,更换了一批先进的农机设备。

“想法很美好,现实很残酷,那年我母亲意外受伤,而且突降的一场大雪把我们家所有的粮食都埋在了雪里,一点没收回来,再

加上销售惨淡,一下子负债200多万元,从那以后,我们开始了还债之路。”刘春艳对记者说。2011年,父亲突发疾病,在临终时,还一再嘱咐她,一定要把债还完,不能欠朋友和乡亲们的钱。

2014年,刘春艳注册成立了琿春市春艳种植专业合作社,摒弃了靠使用农药、化肥提高产量的老旧种植方式,转型种植绿色水稻,通过使用有机肥和人工除草的方式,提高大米品质,订单量逐年攀升。

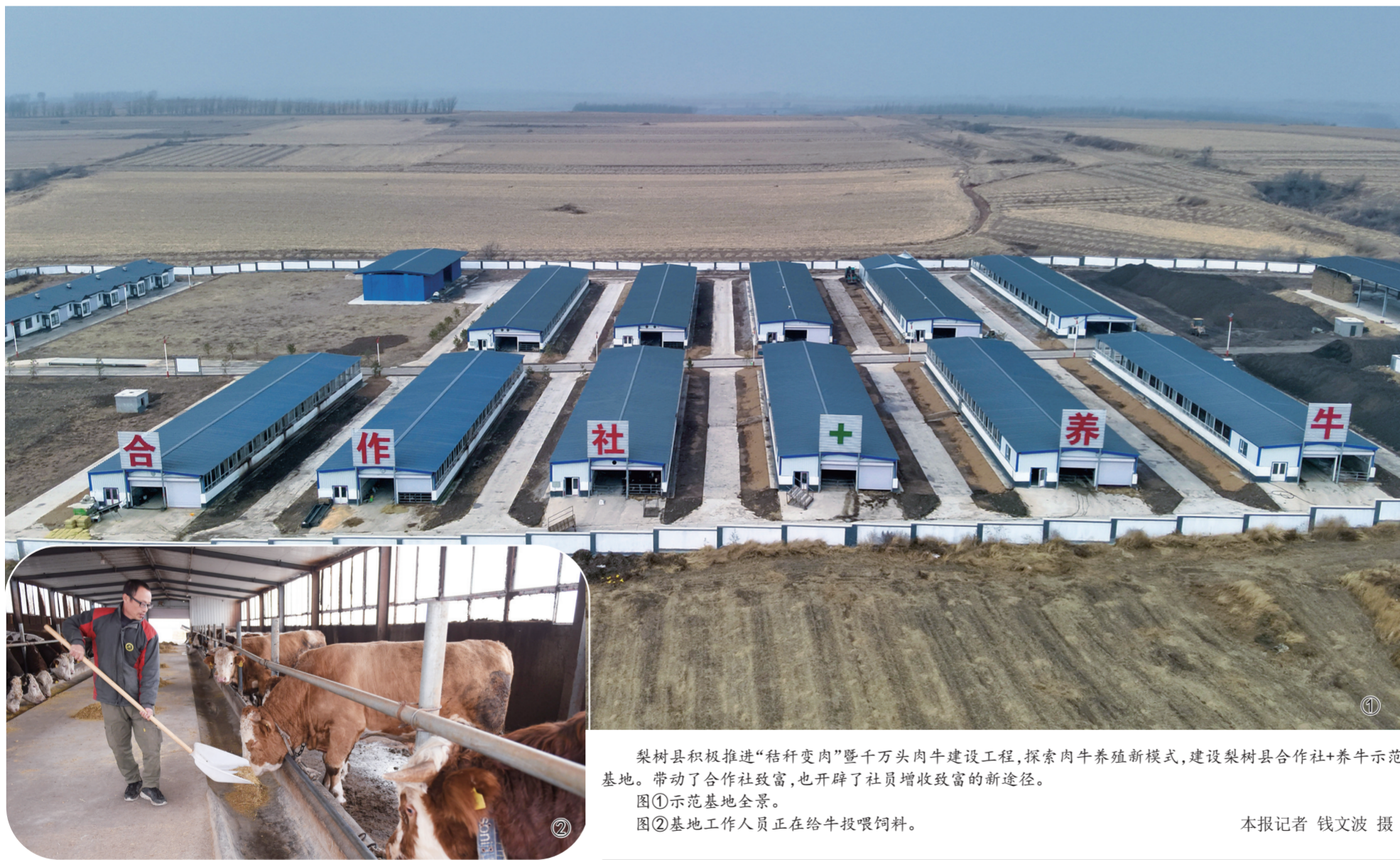
2016年,刘春艳聘请养殖专家,于当年5月首次尝试蟹田水稻种植,种植养殖面积达30公顷。由于发展顺利,2017年,她将蟹田水稻种植面积增加到50公顷,并注册了

商标。2018年,她组织成立了琿春市金色蟹田水稻种植专业合作社,带领周边农户共同致富。

2019年,刘春艳与10余家琿春农特产品企业负责人一同赴浙江省宁波市奉化区实地考察调研,与当地企业开展对接。在奉化区建立农产品线上销售渠道,线下销售实体店模式,共同成立了博臻延边(琿春)名优特产总汇。

在事业上取得成功的刘春艳,不忘回报社会,造福乡亲。农场长年雇佣3名残疾人,长期代托管东岗子村3户残疾人家庭的土地,持续无偿帮助残疾孤寡老人进行机械化耕种。今年,为带领乡亲们共同致富,农场为周边村民提供工作岗位,全年用工近千人,固定工人20人,在实现村民稳定增收的同时,农场还结合实际,提供土地托管、免费提供种子、收割等服务,并以高于市场的价格回收水稻,用实际行动助力乡村振兴。

在今年全国妇联主办的“三八”国际妇女节纪念暨表彰大会上,刘春艳荣获全国巾帼建功标兵称号。



梨树县积极推进“秸秆变肉”暨千万头肉牛建设工程,探索肉牛养殖新模式,建设梨树县合作社+养牛示范基地。带动了合作社致富,也开辟了社员增收致富的新途径。图①示范基地全景。图②基地工作人员正在给牛投喂饲料。

本报记者 钱文波 摄

杨宇航三级跳远摘铜

为吉林省代表团收获学青会首枚中学组奖牌

本报11月13日讯(记者张政)今天下午,第一届全国学生(青年)运动会赛场再传捷报,在田径中学组三级跳远比赛中,来自东北师范大学附属中学的杨宇航发挥出色,以15.36米的成绩获得季军,取得一枚宝贵的铜牌,同时也为吉林省代表团收获本届学青会首枚中学组比赛奖牌。

中学组三级跳决赛异常激烈,前三名成绩的差距不超过0.25米。2005年出生的杨宇航是高中三年级的学生,已从事三级跳远项目近6年的时间,而他在比赛中也表现出很强的实力。面对强手,他顶住压力,在观众的助威呐喊声中,最终以15.36米取得一枚铜牌。

颁奖过后,高高瘦瘦的杨宇航面对记者的采访,首先感谢母校东北师范大学附属中学和教练对他的培养和帮助,对自己能参加全国学青会感到十分荣幸。谈到自己的成绩,杨宇航说:“其实成绩还可以更好的,也许是天气变凉的原因,对自己比赛有一定影响,赛前我是奔着更高的目标来的。”杨宇航表

示,能够参加这么高水平、大规模的比赛自己收获很多,也希望能有机会更多地参加高水平的比赛来提高锻炼自己。

三级跳远不仅是一项对体能要求极高的项目,还需要出色的技术。从助跑到每一步起跳,再到空中姿态,每个技术环节都需要精雕细琢。杨宇航在学青会上的高光表现,给他省年轻一代中学田径运动员带来了希望,他所获得的成绩令人振奋。

此外,在田径大学男子乙组10000米决赛中,我省长跑名将,来自吉林体育学院学院的马瑞以29分16秒78的成绩位列第五,这也刷新了马瑞的个人最好成绩,达到运动健将标准。

走进前郭探丰收

本报记者 王欣欣

走进前郭县吉拉吐乡红旗农场学良种种植农民专业合作社,远远就听见轰隆隆的机器声,进入大米加工厂,只见工人们正在紧张有序地加工生产,大米清香扑面而来。

“这两天有很多外地客户咨询、下单,忙得热火朝天。”合作社负责人王学良说。据介绍,前郭灌区大米用松花江水浇灌,口感好、品质好,买过的客户很多都变成了“伙计”帮忙“安利”。

说起水稻连年增产增收的密码,王学良认为,统一灌溉、统一机械化收割,不断提升的加工水平和品牌知名度,这些都为水稻增产增收起到了重要的作用。近年来,前郭县坚持藏粮于技、藏粮于地,一方面通过秸秆还田、测土配方施肥等农业技术措施,不断增加土壤的有机质含量,提高作物的品质和产量,一方面通过深入防治病虫害、控制农药使用量等措施不断提高水稻品质和产量。

同时,前郭县还通过强化农机购置补贴政策引领,进一步增强农机化技术推广、维修年检、安全管理、培训教育、信息服务等方面的公共服务能力,推动农业机械化科学发展,为增产增收保驾护航。

“现在全部机械化了,原来10个人干的活,现在1个人就能干,解放出来的劳动力可以在加工厂打工,一年能平均增收1万元左右。”王学良说。

安全用药 健康为民

我省2023年“安全用药月”活动启动

本报11月13日讯(叶阳欢 记者张雅静)今天,吉林省暨四平市2023年“安全用药月”活动启动仪式在四平市举行。

“安全用药月”作为我省药品安全领域的重要品牌宣传活动,自2007年起已连续举办16届。今年活动主题为“安全用药,健康为民”,省药监局将采取线上线下同步推进的方式,积极动员公众参与“药品安全网络知识竞赛”、宣传推广“安全用药大家谈”系列微视频,组织开展“药关注”全省系列宣传、“走基层、看民生、听民意”“检验检测云开放”“药品流通企业审评审批开放日”“寻找身边最美药师”等活动。通过系列活动的开展,深化社会各界对监管法律法规和科学知识的理解掌握,引导公众树立健康科学安全用药理念、提升药品生产经营企业诚信守法合规意识,加快构建药品安全社会共治格局。

蛟河大力推进家庭医生签约服务

本报讯(记者李婷 姜岸松)今年以来,蛟河市全方位推动家庭医生签约,已累计投入30多万元,为签约居民提供上门治疗、随访管理、健康教育及健康检查等服务。为加速家庭医生体系建设,蛟河市建立

起县、乡、村三级家庭医生签约服务网络。全市10家乡镇卫生院、6家社区卫生服务中心、219所村卫生室和两家公立医院以医联体为平台,共同组建了92支家庭医生服务团队,502名医护及相关技术人员参与。这些团队

的主要任务是提供基本公共卫生、慢病管理、健康咨询和中医干预等综合服务。

在“世界家庭医生日”等时间节点,该市开展系列家庭医生签约宣传活动,并通过网站、公众号等媒体平台推广“吉林家庭医生”

小程序和“吉林省家庭医生网上问诊平台”。截至目前,蛟河市已签约202269人,占常住人口的62.77%,其中重点人群签约120361人,签约服务覆盖率达94.96%。

对签约居民,家庭医生结合他们的基本健康状况,通过面对面、点对点的方式,以及微信群和电话沟通等手段,提供健康评估、疾病预防等针对性健康咨询服务。家庭医生还将0-6岁儿童、孕产妇、老年人、残疾人、脱贫人口等作为签约服务重点人群,优先签约,优先服务。