

招聘求职人行早 “用工忙”折射经济开局稳

新华社记者

龙年开工首周，记者在多地采访看到，企业加快复工复产、劳动者积极返岗求职，呈现出人勤春来早、供需同发力的繁忙景象。

“用工忙”折射开局稳，释放出经济运行回稳向好的信心。从跨省招工、专车专列接人返岗，到密集招聘、发布稳企拓岗新政策……各地抢抓劳动者流动及企业复工关键期，全力保用工、稳就业，努力跑好龙年经济第一棒。

企业用工稳步回升，务工人员返岗提早

一条条机械臂上下挥舞快速运转，一块块液晶屏实时跳动生产运行数据，一名名现场工程师有条不紊地进行数字化操作……龙年一开工，位于广东东莞的生益电子股份有限公司的生产线就非常忙碌。

“我们有约5000名员工，初八开工当天返岗率已接近90%，到初九这个比例已超过九成。”公司董事长邓春华告诉记者，往年一般要到正月十五才能达到这个水平，今年员工提早返岗比较明显。

为应对外部环境的不确定性，这两年生益电子不断调整产品结构，优化产业布局，提升竞争能力。“目前订单排到4月份，随着后期新生产线爬坡满产，还将持续有新订单。”邓春华说。

记者了解到，在珠三角地区，一批企业年后开工迅速进入生产状态，用工需求旺盛。政府相关部门进一步开展东西部劳务协作，带动企业、商会等加大组织对接力度，确保企业稳定生产，经济发展实现“开门红”。

“我们对全市3070家定点监测企业调研显示，春节后需用工16.31万人。”东莞市人社局局长陈智武介绍，“大年初五，我们就带着10余家重点企业、超4000个岗位前往贵州铜仁、黔南开展异地招聘和劳务对接。”

据调研监测，广东全省约七成企业表示用工规模将持平或略有增加。广东省人社厅副厅长谢忠保介绍，截至2月20日，外省

籍务工人员入粤返岗已超过1330万人，约占节前返乡总量的71.5%，主要为返回原岗位就业人员。预计元宵节前后将实现九成左右务工人员入粤返岗。

在长三角地区，劳动力市场也随着企业生产经营转好提早复苏。

苏州市人社局副局长谭国明介绍，2月20日的调查显示，千人以上企业返岗率超过92.6%，服务业返岗率高达98.7%。

“劳动者盼着早返岗、早增收，节后外出务工步伐加快，大年初二就开始陆续返城。”人社部就业促进司副司长运东来说。

运东分析，一方面是假期消费市场加快恢复，文化旅游持续火热，人流、物流活跃度明显增强；另一方面是部分工厂忙生产，重点工程项目赶进度，带来劳动力市场供需两旺。

务工专列集中开行，用人需求发生新变化

2月18日下午，随着D1859次列车缓缓驶入广州南站，包括石品芳在内的640名贵州黔南州务工人员，开启了新一年的奋斗历程。

50岁的石品芳在广州白云区当厨师并在一家环卫公司兼职，每月能挣6000元左右。“我春节后要回去上班，开始买不到票着急了好几天，村干部帮我联系到这趟免费务工专列，我非常感谢。”

贵州省人社厅副厅长肖震介绍，2月中旬至3月初，将持续与东部用工省份密切合作，全省计划安排免费返岗专车(列)141趟，向外输送3.5万务工务工人员，帮助他们便捷返岗。

同为劳务输出大省的云南，连日来也在加大“点对点”输出力度。2月21日，地处乌蒙山区的云南昭通，3750名劳动者集中坐上免费返岗务工大巴，前往上海、浙江等地务工。

“我春节前刚找到一份上海的工作，是政府对接的企业，待遇不错，还包住。这次从家门口就能乘车，务工满三个月还有奖励，太安心了。”来自昭通的陈美说。

截至目前，昭通市假期返乡务工人员已返岗39.8万人，其中通过包机、专列、专车等方式集中输出近6万人。

人社部数据显示，截至2月17日，各地发出务工人员专车、专列、包机3000辆(列、架)次，输送劳动者10万人。

在甘肃定西开往青岛的G2096次列车上，在外务工已20多年的王齐伍告诉记者，要想过上更好的日子，不仅要靠双手，还需要不断学习新技能。

在青岛务工的第一年，王齐伍通过公司组织的培训学会了焊接，随后从事焊接辅助，每月工资涨到了5000元至7000元。“如果有焊工证，月收入能过1万元。”王齐伍说，考下焊工证，是自己今年的努力目标。

记者在采访中感受到，劳动者对岗位、薪酬的期待值越来越高。同时，带着“一技之长”奔赴远方的务工人员比例也越来越大。

“1个高技能人才至少有2个岗位在等着。”广东省就业服务管理局局长吴义兵说，2024年广东省企业招聘计划中，技工需求占比较去年提升13.9%。“我们把外省在粤务工人员统一纳入技能提升计划，帮助他们提技能、增收。”

招聘活动密集举办，推出高校毕业生专场

春节后既是企业复工复产关键期，也是劳动者换岗流动高峰期。

记者观察到，开年以来，九部门联合部署的2024年“春风行动”全面铺开，首场线下招聘活动大年初二即举办。各地直播招、零工招、机构招同步发力，想方设法促进劳动者和用人单位精准匹配、更快更好就业。

2月20日，四川仁寿县举办2024年“春风行动”启动仪式暨返乡务工人员专场招聘会。现场人头攒动，70余家企业带来5000多个岗位，吸引了大批求职者。

“才几个小时，咨询我们公司的求职者

已达到200余人，面试登记人员已有40余名。”企业招聘人员刘宇忙个不停。

求职者孙建兵说：“以前在外地工作，月工资是四五千，现在回家找到的工作也能到四千元到八千元，还能照顾家里。”

随着县域经济快速发展，本地企业用工需求激增。想办法留住更多人才，成为今年节后招聘的一大特点。

河南汤阴县专门建立“就业超市”，每月10日在10个乡镇同时开展招聘会；同时在各乡镇、中心村建立100个基层公共就业服务站，采取上门入户、“村村通”大喇叭广播等形式收集用工需求，推介用工岗位。

江西上栗县出台16条优惠政策，引导返乡人员留下发展；接下来还将在各乡镇举办25场各类招聘会，为求职者和用人单位提供高效服务。

据人社部数据，截至2月17日，全国已累计举办各类招聘活动1.8万场，发布岗位1000万个。

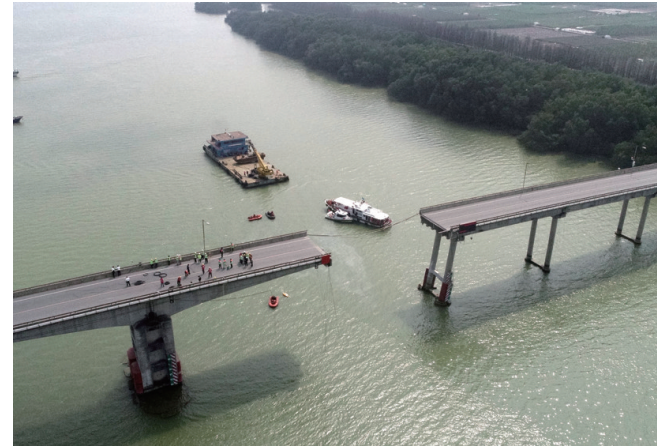
1月下旬到4月上旬，广东省计划组织线上线下招聘活动2000场以上，累计提供超100万个就业岗位；山东青岛计划举办200余场就业服务活动，发布超12万个岗位……节后招聘即将进入高峰期。

记者注意到，与往年节后集中聚焦农村劳动力不同，今年各地依托“春风行动”热潮，将高校毕业生作为服务重点，广泛募集适合大学生的优质岗位，多方式、多层次开展专场招聘活动。

开年以来，已有江苏昆山、福建福州、海南海口等多地举办高校毕业生专场招聘会，几乎场场人气爆棚，一些国有企业、重点企业展台前排起长队。

据了解，自2月24日起，江苏镇江、江西南昌、河南郑州等多地还将陆续举办毕业生专场招聘会，为广大青年提供更多就业和实习岗位。(记者姜琳 黄浩苑 李凡 余俊杰)

(新华社北京2月22日电)



2月22日，救援人员在沥心沙大桥事故现场进行救援(无人机照片)。当日，记者从广州沥心沙大桥突发事件新闻发布会获悉，广州南沙区“船撞桥”事故已造成5人死亡，包括空载中巴车驾驶员1人、电动摩托车驾驶员1人、落水小货车3人。

新华社记者 卢汉欣 摄

“超级光盘”诞生 我国在光存储领域获重大突破

据新华社上海2月22日电(记者张建松 孙青)存储容量是普通光盘上万倍、普通硬盘上百倍的“超级光盘”，在中国科学院上海光学精密机械研究所诞生。这对于我国在信息存储领域突破关键核心技术、实现数字经济的可持续发展具有重大意义。

“超级光盘”是上海光机所与上海理工大学等科研单位紧密合作、在超大容量超分辨三维光存储研究中取得的突破性进展。22日，国际学术期刊《自然》(Nature)杂志发表了相关研究成果。

据论文通讯作者之一、上海光机所阮昊研究员介绍，存储是数字经济的基石之一，光存储技术具有绿色节能、安全可靠、寿命长的独特优势，非常适合长期低成本存储海量数据。然而受到光学衍射极限的限制，传统商用光盘的最大容量仅在百GB量级。

经过长达7年坚持不懈的攻坚克难，“超级光盘”研发团队利用国际首创的双光束调控聚焦诱导发光超分辨光存储技术，实验上首次在信息写入和读出均突破光学衍射极限的限制，实现了点尺寸为54nm、道间距为70nm的超分辨数据存储，并完成了100层的多层记录，单盘等效容量达Pb量级。经老化加速测试，光盘介质寿命大于40年。

最高人民检察院依法对孙志刚决定逮捕

新华社北京2月22日电 记者22日从最高人民检察院获悉，全国人大财政经济委员会原副主任委员、贵州省委原书记孙志刚涉嫌受贿一案，由国家监察委员会调查终结，移送检察机关审查起诉。日前，最高人民检察院依法以涉嫌受贿罪对孙志刚作出逮捕决定。该案正在进一步办理中。

新华社北京2月22日电(记者王悦阳 张辛欣)工业和信息化部近日发文提出，到2025年，初步建立工业领域碳达峰碳中和标准体系，制定200项以上碳达峰急需标准，重点制定基础通用、温室气体核算、低碳技术与装备等领域标准，为工业领域开展碳评估、降低碳排放等提供技术支撑。

这是记者22日从工业和信息化部获悉的。

我国将制定200项以上碳达峰急需标准

工业和信息化部近日印发的《工业领域碳达峰碳中和标准体系建设指南》，提出了到2025年和2030年的一系列建设目标，同时规划了工业领域碳达峰碳中和标准体系框架和碳达峰碳中和标准制定重点领域。

值得一提的是，在碳达峰碳中和标准制定重点领域，指南规划了协同降碳标准，主要指通过企业内部协同、上下游协同、产业链协同等方式实现协同降碳的相关技术与装备，包括数字化绿色化协同、减污降碳协同、产业链协同等领域。

工业和信息化部相关负责人表示，指南注重与现有工业节能与综合利用标准体系、绿色制造标准体系的有效衔接，希望通过加快标准制定，持续完善标准体系，推进工业领域向低碳、零碳发展模式转变。

值得一提的是，在碳达峰碳中和标准制定重点领域，指南规划了协同降碳标准，主要指通过企业内部协同、上下游协同、产业链协同等方式实现协同降碳的相关技术与装备，包括数字化绿色化协同、减污降碳协同、产业链协同等领域。

兴业银行长春分行：

做好“五篇大文章” 服务吉林经济高质量发展

中央金融工作会议指出“做好科技金融、绿色金融、普惠金融、养老金融、数字金融五篇大文章”，为当前和今后一个时期推动金融高质量发展指明了方向。兴业银行长春分行认真贯彻落实党中央、吉林省委和总行党委的各项决策部署，深刻领会精髓要义，勇担金融工作新使命，主动融入区域发展主战场，争当区域金融主力军，扎实做好“五篇大文章”，以金融高质量发展服务吉林经济高质量发展。

助力科技金融 赋能科创企业

中央金融工作会议将“科技金融”摆在首要位置，赋予了金融服务科技创新的历史使命。

“我们目前推进的传感器创新项目需要购买大量设备，兴业银行的信用贷款真是‘及时雨’，解决了我们研发资金紧张的问题！”长春某电子技术有限公司负责人激动地说。不久前，兴业银行长春分行通过“技术流”评价体系为该科技企业核定了1000万元的信用额度，有力支持了该企业创新项目研发工作。

做好科学技术创新和科技人才建设是促进科技企业更好更快发展的重中之重。对科技企业普遍存在的“融资难”“融资贵”问题，兴业银行长春分行推出了“技术流”授信审批模式，打破传统“资金流”审批模式，从科技企业拥有的知识产权、科研团队、科技资质、科技创新成果等维度对企业的科技创新能力进行量化评估，精准为科技成果转化、科创企业发展注入了金融活水。截至2023年末，兴业银行长春分行已通过“技术流”审批模式，为106户高新技术企业提供了29.62亿元的信贷资金支持，累计服务国家级、省级专精特新企业95户。

吉林省某汽车科技有限公司是以汽车道路试验方案设计、道路试验运行为主营业务的国家级高新技术企业。目前，该公司处于推进成果转化关键阶段，因缺乏足够的抵押物，企业取得传统银行授信有一定难度。兴业银行长春分行了解情况后，运用推出的适用省内相关部门认定人才资质企业的特色金融产品——“人才贷”，为企业发放了1000万元信用贷款。与传统模式不同的是，“人才贷”以企业的人才属性为评价标准，根据企业人才资质，无需提供抵押物，即可给予企业一定的利率优惠、可循环提用的信用贷款额度，给省内优质人才创新、创业提供了有力的金融支持。

深耕绿色金融 推进“双碳”目标

绿水青山就是金山银山。作为绿色金融的先行者，兴业

银行长春分行深刻参与到促进地方绿色发展和“双碳”目标的金融实践中，不断加大推动传统产业低碳改造和绿色低碳产业升级发展的金融支持力度。

聚焦生态环境保护，兴业银行长春分行持续擦亮“绿色银行”名片，着力培养绿色金融专业人才队伍，对绿色融资项目开通绿色通道，对省内绿色融资需求不断推进产品创新和服务创新。2023年，为松原市某风电项目提供资金支持2.66亿元，有效降低企业融资成本。该项目投入运营后，预计每年可节约标煤45万吨，减排二氧化碳130多万吨，对保障电力供应、促进能源结构转型升级作出积极贡献。

吉林某钢铁企业主要从事炼铁、炼钢、轧钢和钢铁制品加工销售等业务，为积极响应绿色低碳发展号召，近年来，该企业积极制定碳减排目标，陆续增建了烟气脱硫、除尘等一系列绿色升级改造项目。“随着大量绿色改造项目的启动，我们的资金压力也在逐步增大。”该企业负责人表示。

在了解到企业困难和需求后，兴业银行长春分行积极深入企业调研，得知该企业正在积极推进回收余热发电项目，该项目投入使用后，预计每年减少100万吨工业二氧化碳排放量，具有良好的环境效益和社会经济效益。该行第一时间为企业定制了综合融资方案，同时充分利用碳减排支持工具政策红利，全力降低企业融资成本，为企业发放了2.2亿元绿色金融项目贷款，最大限度地满足了企业融资需求。

截至目前，兴业银行长春分行绿色金融业务服务客户超600户，绿色融资余额已突破145亿元，以实际行动促进了各行各业与绿色高质量发展的深度融合。碳减排挂钩贷款、绿色资产支持票据等绿色金融产品多点开花，结合吉林省加快绿色低碳转型发展、全面推进生态强省的契机，该行深耕“区域+行业”，在有机农产物、农产品深加工、活体养殖、汽车制造、废旧资源再生利用以及高耗能清洁改造等省内特色领域持续加大绿色金融服务支持力度，为打造美丽中国“吉林样板”贡献了力量。

发力普惠金融 服务实体经济

实体经济是一国经济的立身之本。党的二十大报告提出要“坚持把发展经济的着力点放在实体经济上”，中央金融工作会议更是明确要“坚持把金融服务实体经济作为根本宗旨”。

服务好实体经济，有效促进民营经济发展壮大是关键。为深入贯彻落实党中央、国务院及总行关于促进民营

经济发展壮大的决策部署，兴业银行长春分行印发《兴业银行长春分行落实支持民营经济发展壮大行动方案》，围绕提高政治站位、增强配套机制、优化营商环境、提供多元服务、创新服务模式、布局特色赛道、做好评估宣传七个方面推出25条细化举措，着力解决民营企业在发展中遇到的融资难、融资贵等问题，持续完善“敢贷、愿贷、能贷”长效机制，全力助推吉林省民营经济发展再发力、再提速。截至2023年末，该行服务民营企业客户达700户，贷款余额超72亿元。

2023年以来，兴业银行长春分行积极参加“线上+线下”政银企活动，组织全辖网点开展“走万企 提信心 优服务”“一链一策一批”活动，通过深入走访企业，与企业面对面交流恳谈，倾听企业所想所需，立足产业链特点，为中小微企业提供了多元金融支持、拓宽了金融服务渠道。

围绕小微企业服务痛点、堵点、难点，兴业银行长春分行坚持不解完善小微企业产品体系和金融服务方案，强化重点领域、重点行业、重点市场的精准支持，积极搭建各类集群平台、场景生态，切实提高服务质效。以科技赋能金融服务，为构建以小微企业线上融资为核心的普惠金融业务开放生态，兴业银行积极研发“兴业普惠”平台，并陆续推出兴速贷(税贷专属)、兴速贷(资产抵押专属)、兴速贷(政府采购专属)、兴速贷(优质科创企业专属)等系列产品，不断丰富小微企业融资业务场景，切实提升线上融资效率，满足小微企业在各行各业、各领域、各场景下的金融需求。

截至2023年末，该行已为183户小微企业提供线上融资7.62亿元，全力帮扶经营主体，助力实现共同富裕战略目标。

布局养老金融 深化适老服务

随着人口老龄化程度持续加深，国民养老需求逐步上升。因此，优化养老保障体系、做好适老服务对于应对老龄化问题具有重要意义。

兴业银行作为国内较早布局养老金融的全国性银行之一，早在2012年就推出全国首个养老金融综合服务方案——“安愉人生”，为老年人提供“金融+生活”的多样化服务。作为首批取得个人养老金业务开办资格的商业银行之一，兴业银行个人养老金账户功能服务已全面开启，并在手机银行开辟了养老金融专区，规划养老金融方案、设置养老活动、提供养老服务等。

为服务好客户全生命周期，兴业银行长春分行依托微信

公众号、手机银行、企业微信等多种渠道开展养老知识宣传，不断提高公众对养老金账户的认识和了解，鼓励更多的市民积极参与个人养老金计划。结合“安愉人生”系列产品，针对备老、养老不同阶段的金融需求，通过专业财富管理帮助客户有效应对老龄化冲击。截至2023年末，该行累计开立个人养老金账户9.6万户。

老吾老，以及人之老。秉承“以客户为中心”的服务理念，兴业银行长春分行充分考虑老年群体需求，探索传统银行服务与适老化服务相融合，以更周全、更贴心、更直接的便利化体验，持续提升老年客户的幸福感和获得感。

该行线上线下相结合，持续提升网点软硬件的适老服务水平。在网点出入口设置无障碍坡道并配备拐杖、轮椅，厅堂内配备老花镜、血压仪等适老设施，持续打造适老服务场景；根据老年人视力特征，对智能柜台机具的界面进行优化，设计常用功能快捷菜单，新增模糊查询等功能；针对老年客户在使用手机银行中的痛点难点，优化转账功能，新增卡号、手机号转账的语音验证，以实际行动助力老年群体享受金融发展的红利。

聚焦数字金融 发挥数据力量

数字经济的飞速发展对数字金融发展提供了重要机遇，发展数字金融成为金融服务经济和社会数字化转型的必然要求。

为充分发挥数据赋能作用，利用大数据实现精准帮扶，兴业银行长春分行推动实现了线上融资系统与相关部门的系统直连，依托“银税数据交互”，将小微企业纳税情况融入授信审批体系，让线上融资更加快速、便捷。同时，线上融资“兴速贷”品牌系列产品中，兴业银行长春分行构建的“场景融入、线上触达、云端服务”的融资新模式，让企业可以通过以税定贷、线上抵押和银担合作等多种方式进行快速线上融资，实现了金融服务的“掌上办”“马上办”。

同时，为助力房地产事业健康良性发展，提高房贷办理效率，让数据“多跑路”，兴业银行长春分行还自主研发了与房屋中介机构数据互联的“兴房通”系统，实时共享房屋交易和贷款办理流程中的各类信息，为客户提供便捷的金融服务。截至2023年末，该行通过“兴房通”系统办理二手房按揭贷款3749笔，金额18.68亿元。

产业园区是服务企业成长、促进产业集聚与发展的重要载体。2023年，兴业银行长春分行“智慧园区”运营管理系统在吉林省全面推广，通过科技创新、数据整合，为省内园区提供“智慧物联”“新企速递”等功能，进一步促进园区提升管理效率、降低运营成本，助力园区招商。截至2023年末，该行已累计服务园区51个。

“企业所需就是我们所想。在数字化转型的浪潮中，以‘数据’为载体，将‘数据思维’有效转化为‘数据力量’，发挥大数据的支撑、分析、驱动作用，为融资困难企业提供精准、快速的金融支持是我们不懈追求的目标。”兴业银行长春分行负责人表示。